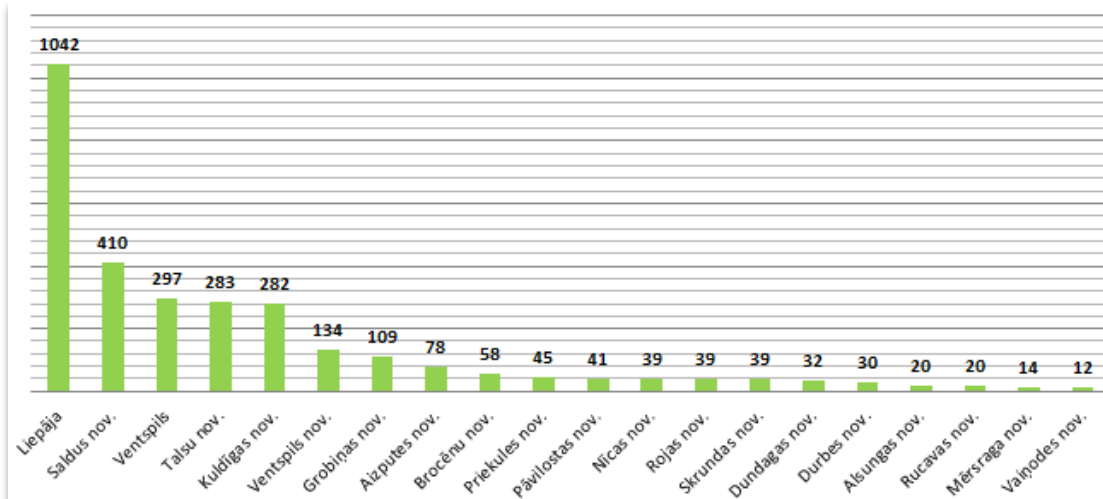


19.03.2018.

Pārskats par biedrību un nodibinājumu statistikas datiem Kurzemes reģionā 2018.gadā

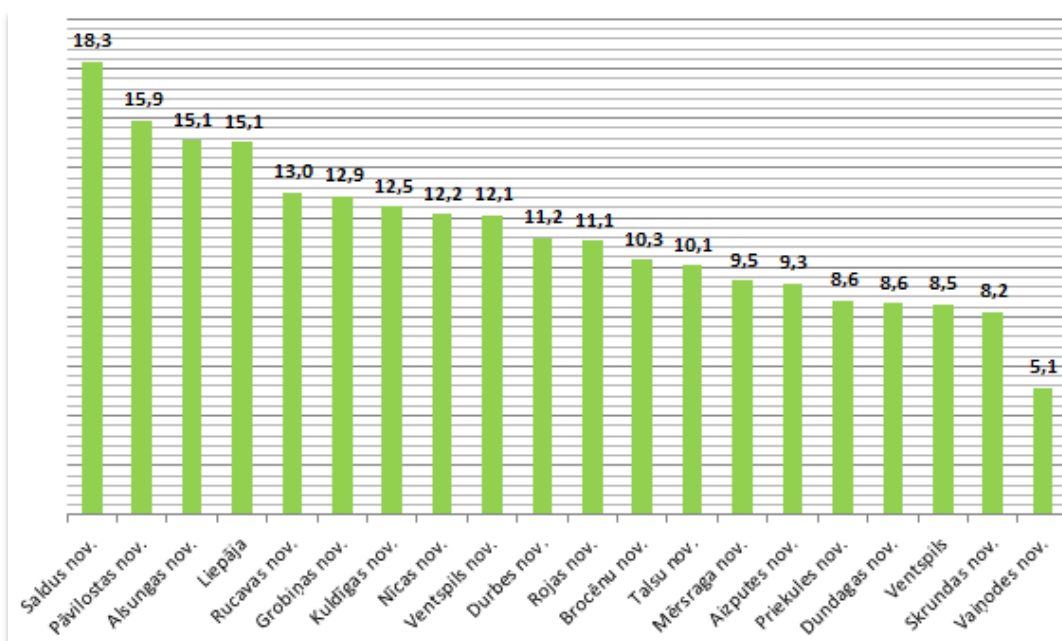
Kurzemes reģionāⁱ 2018. gadā ir dibinātas 117 jaunas biedrības un nodibinājumi, savukārt 18 biedrību un nodibinājumu darbība ir likvidēta. Attiecīgi, 2018. gada beigās, 31.12.2018., Kurzemē ir reģistrētas 3024 biedrības un nodibinājumi, kas ir 13% no visām 23 212 biedrībām un nodibinājumiem Latvijā:

att.1. Biedrību un nodibinājumu skaits Kurzemes pašvaldībās 31.12.2018., Lursoft



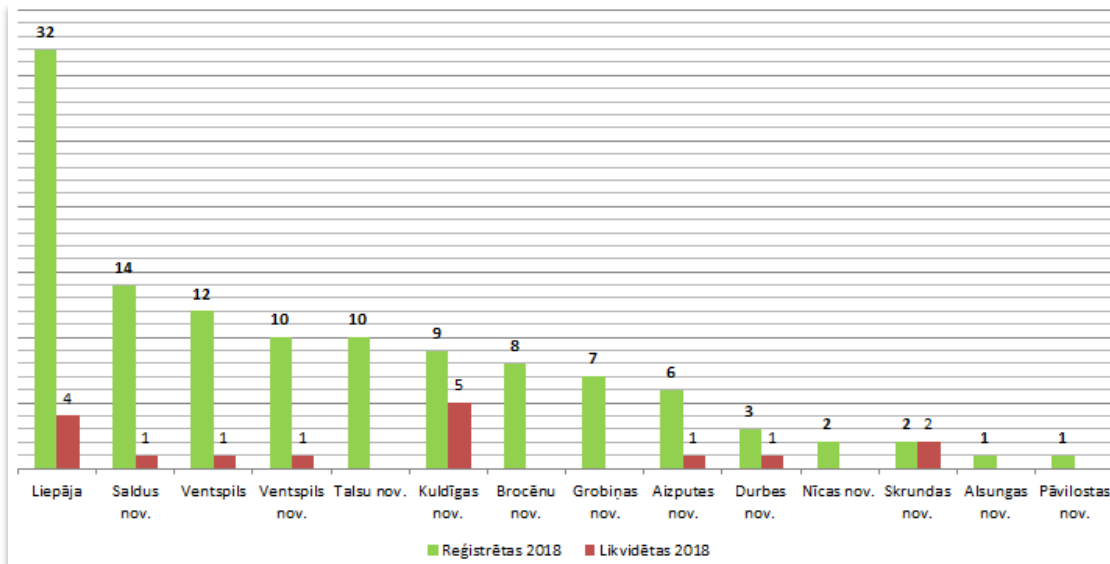
Tradicionāli Kurzemē lielākais biedrību un nodibinājumu skaits darbojas Liepājā – 1042 organizācijas, ko var skaidrot arī ar Liepāju kā lielāko apdzīvoto vietu Kurzemē ar 69 180ⁱⁱ iedzīvotājiem, nākamajā apdzīvotākajā vietā – Ventspils pilsētā – dzīvojot 34 855 iedzīvotājiem ar 297 reģistrētām biedrībām un nodibinājumiem. Savukārt Kurzemē otrajā biedrībām un nodibinājumiem bagātākajai pašvaldībai – Saldus novadam - ir vien 22 422 iedzīvotāji, tādējādi Saldus novadu padarot par biedrībām un nodibinājumiem bagātāko Kurzemes pašvaldību uz 1000 iedzīvotājiem (18,3), kamēr Vaiņodes novadā ir vien 5,1 biedrības un nodibinājumi uz 1000 iedzīvotājiem.

att.2. Biedrību un nodibinājumu skaits Kurzemes pašvaldībās uz 1000 iedzīvotājiem



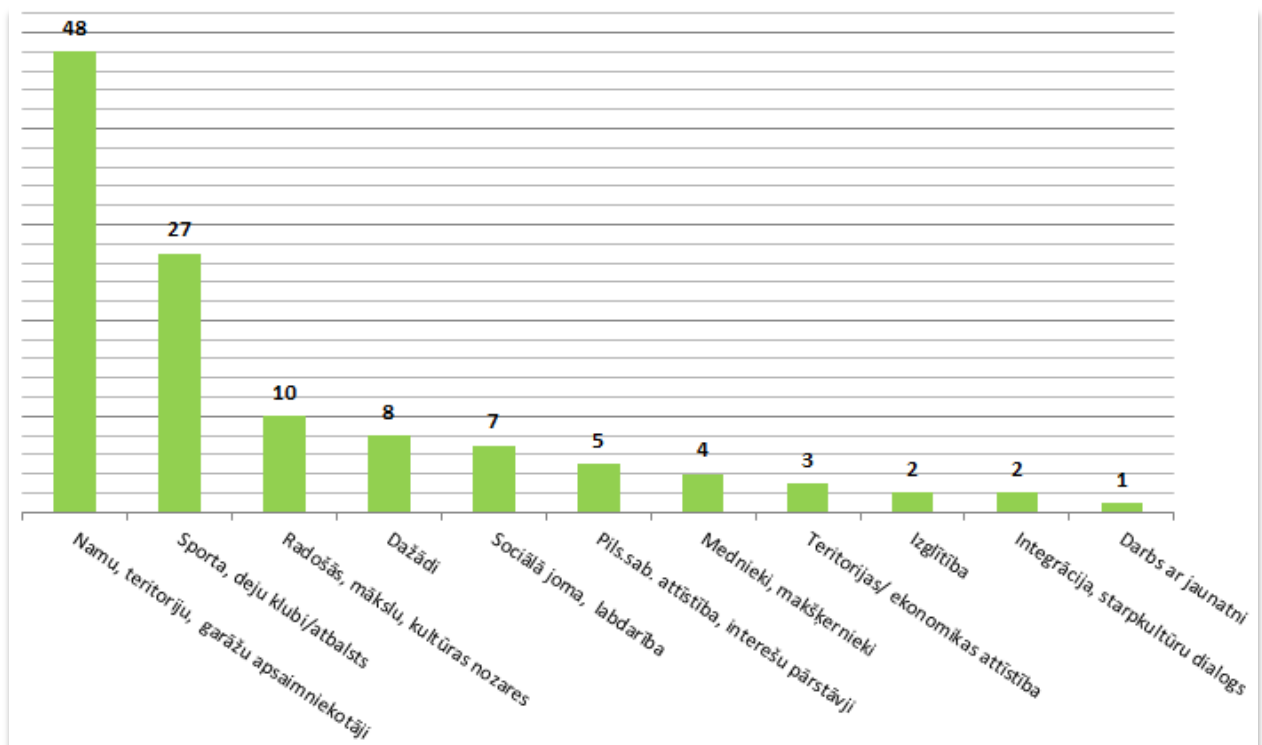
Kopumā no 20 Kurzemes pašvaldībām (18 novadi un 2 pilsētas) 2018.gadā 14 pašvaldību teritorijās iedzīvotāji ir dibinājuši jaunas biedrības vai nodibinājumus, bet 6 – nē. Neviena jauna organizācija nav dibināta Dundagas, Priekules, Rojas, Rucavas un Vaiņodes novados.

att.3. Biedrību un nodibinājumu reģistrāciju un likvidāciju skaits Kurzemes pašvaldībās 2018



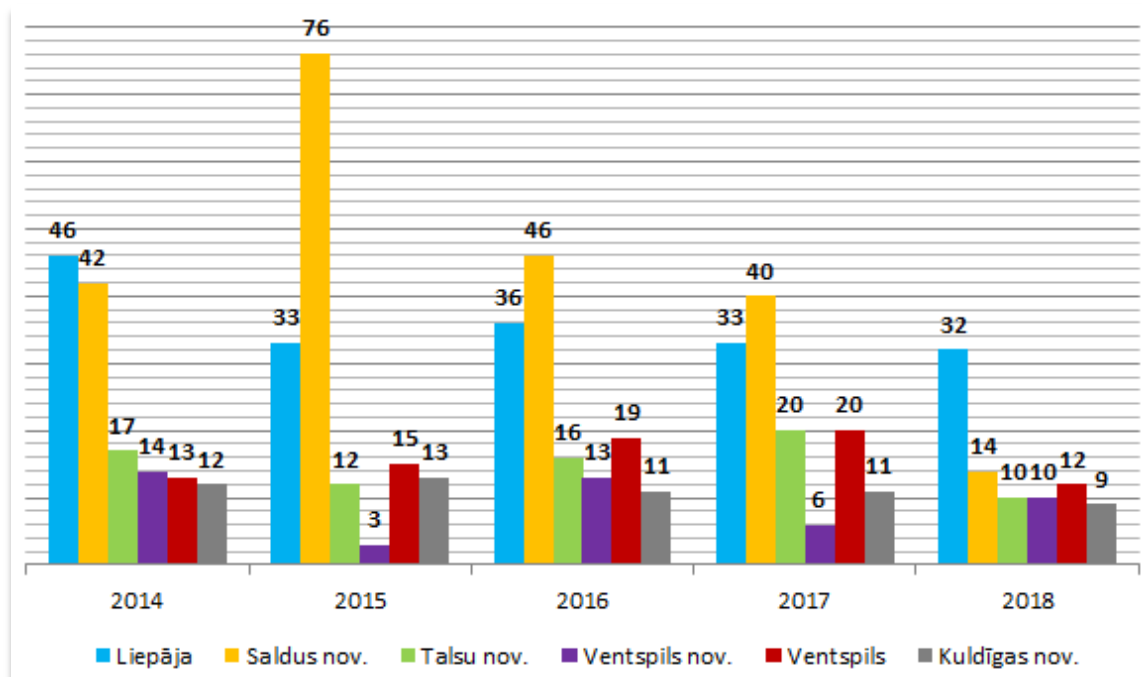
Lielākā daļa no Kurzemē 2018.gadā reģistrētajām 117 biedrībām un nodibinājumiem, dibināti saistībā ar namu, teritoriju vai garāžu apsaimniekošanu (48 organizācijas jeb 41% no visiem), sporta kā tāda veicināšanu vai sporta/deju klubu un kolektīvu atbalstīšanu (27 jeb 23% no visiem), kā arī organizācijas, kas saistītas ar radošām, mākslu un kultūras aktivitātēm (10 jeb 9% no visiem).

att.4. 2018.gadā Kurzemē reģistrētās biedrības un nodibinājumi, sadalījumā pēc to statūtos norādītajām darbības jomām



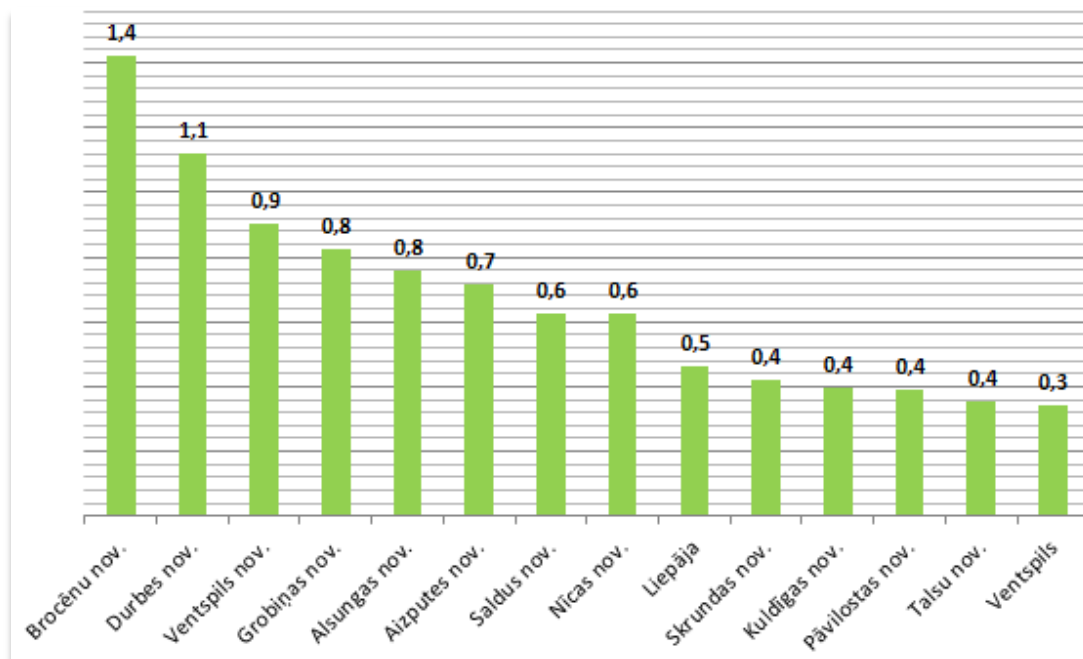
Kopš administratīvās reformas 2009.gadā, Liepājas pilsēta, Ventspils pilsēta, Kuldīgas, Saldus, Talsu un Ventspils novadi ir bagātākās pašvaldības ne tikai pēc iedzīvotāju, bet arī pēc biedrību un nodibinājumu skaita absolūtajos skaitļos (bet ne pēc NVO skaita uz 1000 iedzīvotājiem, skatīt att.2). Lai arī tradicionāli tieši Liepājā katru gadu ir bijis lielākais jaunreģistrēto biedrību un nodibinājumu skaits (vidēji 30-40 jaunas organizācijas gadā), laika periodā no 2015.-2017. gadam Kurzemē visvairāk jauno biedrību un nodibinājumu tika reģistrēts Saldus novadā, saistībā ar namu apsaimniekošanas biedrību aktivitāti, Liepājai līderpozīcijas atgūstot 2018.gadā.

att.5. Biedrību un nodibinājumu reģistrācija Kurzemes pašvaldībās 2014-2018



Lai arī absolūtajos skaitļos 2018. gadā Liepājā ir reģistrētas visvairāk jaunu organizāciju – 32, analizējot pēc jaunreģistrēto biedrību un nodibinājumu skaita uz 1000 iedzīvotājiem, 2018.gadā Liepāja atrodas tikai 9 vietā (skat. att.6.). Visvairāk jaunu biedrību un nodibinājumu uz 1000 iedzīvotājiem 2018.gadā reģistrētas Brocēnu novadā (1.4) un Durbes novadā (1.1), bet vismazāk Ventspils pilsētā, Talsu, Pāvilostas un Kuldīgas novados.

att.6. 2018.gadā reģistrēto biedrību un nodibinājumu skaits pašvaldībā uz 1000 iedzīvotājiem



Vēl citādu skatu uz pilsoniskās sabiedrības biedrošanos Kurzemē var iegūt, salīdzinot lielākās Kurzemes pašvaldības pēc iedzīvotāju skaita un pašvaldības, kurās ir lielākais biedrību un nodibinājumu skaits uz 1000 iedzīvotājiem. Kurzemē no 20 pašvaldībām 5 pašvaldībās iedzīvotāju skaits 2018.gada sākumā bija virs 20 tūkstošiem: Liepājā, Ventspilī, Talsu novadā, Kuldīgas novadā un Saldus novadā, savukārt trīs pašvaldībās iedzīvotāju skaits bija zem 2000: Rucavas, Mērsraga un Alsungas novados. Analizējot datus, var secināt, ka ne vienmēr pēc iedzīvotāju skaita lielākās pašvaldības ir arī lielākās pēc biedrību un nodibinājumu skaita uz 1000 iedzīvotājiem.

Kurzemes pašvaldības pēc to iedzīvotāju, biedrību un nodibinājumu skaita, *csb.gov.lv, Lursoft*

Nr.	Pašvaldība	Iedzīvotāju skaits, 2018.g. sākums	Biedrību un nodibinājumu skaits, 31.12.2018.
1	Liepāja	69 180	1042
2	Ventspils	34 855	297
3	Talsu nov.	28 071	283
4	Kuldīgas nov.	22 630	282
5	Saldus nov.	22 422	410
6	Ventspils nov.	11 061	134
7	Grobiņas nov.	8 479	109
8	Aizputes nov.	8355	78
9	Brocēnu nov.	5 622	58
10	Priekules nov.	5 203	45
11	Skrundas nov.	4 747	39
12	Dundagas nov.	3 740	32
13	Rojas nov.	3 527	39
14	Nīcas nov.	3 209	39
15	Durbes nov.	2 681	30
16	Pāvilostas nov.	2 575	41
17	Vaiņodes nov.	2 337	12
18	Rucavas nov.	1 538	20
19	Mērsraga nov.	1 478	14
20	Alsungas nov.	1 322	20

Kurzemes pašvaldības pēc biedrību un nodibinājuma skaita uz 1000 iedzīvotājiem 31.12.2018.

Nr.	Pašvaldība	biedrību un nodibinājuma skaits uz 1000 iedz.
1	Saldus nov.	18,3
2	Pāvilostas nov.	15,9
3	Liepāja	15,1
4	Alsungas nov.	15,1
5	Rucavas nov.	13,0
6	Grobiņas nov.	12,9
7	Kuldīgas nov.	12,5
8	Nīcas nov.	12,2
9	Ventspils nov.	12,1
10	Durbes nov.	11,2
11	Rojas nov.	11,1
12	Brocēnu nov.	10,3
13	Talsu nov.	10,1
14	Mērsraga nov.	9,5
15	Aizputes nov.	9,3
16	Priekules nov.	8,6
17	Dundagas nov.	8,6
18	Ventspils	8,5
19	Skrundas nov.	8,2
20	Vaiņodes nov.	5,1

Starp 5 pašvaldībām ar lielāko biedrību un nodibinājumu pārstāvību skaitu uz 1000 iedzīvotājiem 2018.gadā, ir trīs novadi ar iedzīvotāju skaita ziņā vismazāko pārstāvību Kurzemē – Rucava un Alsungas novads, arī Pāvilostas novads. Savukārt no iedzīvotāju skaita ziņā bagātākajām pašvaldībām šajā sarakstā iekļūst tikai Liepājas pilsēta un Saldus novads. Turklāt, lai arī Liepājā tradicionāli ir vislielākais biedrību un nodibinājumu skaits absolūtajos skaitļos (1042 biedrības un nodibinājumi jeb 34% no visām organizācijām Kurzemē), tieši Saldus novadā ir vislielākais biedrību un nodibinājumu skaits uz 1000 iedzīvotājiem Kurzemē (18.3 biedrības un nodibinājumi). Savukārt Ventspils pilsēta, kurā ir otrs lielākais iedzīvotāju skaits Kurzemē, ieņem tikai 18 vietu no 20 pēc biedrību un nodibinājuma skaita uz 1000 iedzīvotājiem. Labāka situācija varētu būt arī Talsu novadā, kas pēc iedzīvotāju skaita ir lielākais novads (neskaitot pilsētas) Kurzemē un otrs



lielākais novads Latvijā, šajā sarakstā ieņem tikai 13.pozīciju. Tātad tā nav likumsakarība, ka tās pašvaldības, kurās ir lielākais iedzīvotāju skaits, automātiski ir arī tās pašvaldības, kurās ir lielākais biedrību un nodibinājumu skaits uz 1000 iedzīvotājiem. Šķiet, ka ir tieši otrādi – jo mazāks iedzīvotāju skaits pašvaldībā, jo tajā ir lielāks pilsoniski aktīvo iedzīvotāju skaits, attiecīgi lielāks biedrību un nodibinājumu skaits uz 1000 iedzīvotājiem.

Pārskats sagatavots, izmantojot LURSOFT informāciju par izmaiņām biedrību un nodibinājumu datos Kurzemes reģionā.

Informāciju apkopoja

Inese Siliņa

Biedrības „Kurzemes NVO centrs” valdes priekšsēdētāja

inese@kurzemesnvo.lv,

www.kurzemesnvo.lv, facebook.com/kurzemesnvo

ⁱ Saskaņā ar Kurzemes plānošanas reģiona iedalījumu – Aizputes, Alsungas, Brocēnu, Dundagas, Durbes, Grobiņas, Kuldīgas, Mērsraga, Nīcas, Pāvilostas, Priekules, Rojas, Rucavas, Saldus, Skrundas, Talsu, Vaiņodes un Ventspils novadi, Liepājas un Ventspils pilsētas

ⁱⁱ Pēc Centrālās statistikas pārvaldes datiem 2018.gada sākumā